



2023

2024

9.1 ----- 5.31

# 路線介紹



德記洋行

國立臺灣歷史博物館

原臺南州會 (臺南市二二八紀念館)

湯德章故居

原臺南愛國婦人會館 (文創PLUS - 臺南創意中心)

赤崁樓

國立臺灣文學館

臺南市美術館 2 館 臺南孔廟

原臺南警察署 (臺南市美術館 1 館)

左鎮化石園區

王育德紀念館

湯德章紀念公園

水交社文化園區

## 1 自然史與考古人類史地質千層派

左鎮化石園區 | 國立臺灣史前文化博物館南科考古館

走入「化石的原鄉」觀看獨特的自然脈絡，認識如千層派的陸相與海相地質，透過考古文化了解史前足跡的樣貌。

## 2 考古美食大探索

國立臺灣史前文化博物館南科考古館 |

隆田 ChaCha 文化資產教育園區

在宛如秘室的考古館認識史前人類史，再往隆田園區認識新石器時代史前人類飲食型態的演變過程，他們怎麼吃？吃什麼？

## 3 臺灣文人之道

國立臺灣文學館 | 臺南孔廟 | 臺南市美術館2館 | 赤崁樓

從古至今的文人養成場域巡禮。有現代文學書寫的特展介紹，也到全臺首學孔廟向孔子致敬，在美術館接受藝術的薰陶，最後於赤崁樓參拜魁星爺保佑學業順利。

## 4 臺灣與世界相遇

國立臺灣歷史博物館 | 安平古堡 | 德記洋行

認識臺灣的歷史，接上世界的軌道。透過精彩特展認識這塊土地的故事，並實際到訪歷史上的起點安平，感受王城氣度。

## 5 看見台江古與今

國立臺灣歷史博物館 | 四草生態體驗 | 台江文化中心

走訪「開江紀」各展區，體驗環境藝術的當代樣貌，同時參訪博物館，認識時空環境背景與歷史脈絡。

## 6 徜徉臺南文學藝術之旅

蕭壠文化園區 | 國立臺灣文學館

參訪糖廠轉型而成的實驗型藝術創作基地，體驗多媒材的展覽形式，也認識糖業發展歷程。再轉進入當代文學展區，藉由策展觀看日常書寫文學力。

## 7 臺南水道遺產與近代生活

山上花園水道博物館 | 國立臺灣歷史博物館

一覽日治時期臺南民生供水發展過程，認識臺南近代生活史，再銜接臺史博主題展，綜觀臺灣這塊土地的精彩故事。

## 8 探訪正義與勇氣之路

國立臺灣歷史博物館 | 原臺南州會(臺南市二二八紀念館)

湯德章故居 | 原臺南愛國婦人館(文創PLUS-臺南創意中心) |

原臺南警察署(臺南市美術館1館) | 湯德章紀念公園 |

王育德紀念館

為感念二二八事件受難犧牲的湯德章律師，堅持真理、守護臺南菁英及青年學子的勇氣，串連與湯德章律師相關的人權歷史場址，透過走讀歷史場景，認識臺灣人權歷史，珍惜民主自由。

## 9 探索戰後臺灣與空軍眷村

水交社文化園區 | 國立臺灣歷史博物館

從常設展認識水交社歷史脈絡與眷村文化，同時了解空軍駐守與發展過程。再往臺史博主題展，綜觀臺灣這塊土地的精采故事。

## 10 藝然掘然探索趣

國立臺灣史前文化博物館南科考古館 | 臺南文化中心原生劇場

由勾勾手合作社策劃設計，透過戲劇串連史前文化，以情境與遊戲的形式，互動導覽南科考古館的建築與史前文化的意涵，並結合《初生》於原生劇場的演出，人生有趣，所以出生？從一顆蛋，大膽好奇前行，乘著想像力起飛吧！

文化部  
校外文化體驗

# 走出校園、 文化 to go

臺南為文化古都，2024年即將迎來臺南四百年，在這豐沛的歷史能量下，我們將以歷史的脈絡，引領學生從史前之左鎮發現古人類的頭骨開始，體驗新石器時代的飲食文化；在大航海時代，荷蘭和明鄭在臺灣交會出一場火花，先人乘坐戎克船來到台江倒風內海進行土地開墾，開臺孔廟為臺灣官辦之最高學府，讓學生仰沐先人之光，緬懷歷史，探訪臺南作為17至19世紀經貿文化交流樞紐之安平古堡、德記洋行古蹟；在日治時代糖業之發展史、百年水道淨水設施，以及在政權轉移下，了解人權奮鬥之正義之路，及戰後臺灣空軍與眷村文化脈絡，最後更帶學生進入當代的劇場空間，一窺黑盒子之無限趣味。

配合文化部「校外文化體驗」政策執行，與文化部標的場館協力策劃10條不同主題特色「校外文化體驗一日行程」，將學生帶出校園。由史前兩萬五千年到當代絢麗文化，多樣性之主題議題，多元文化脈絡，針對不同學齡客製不同體驗行程，讓學生在不同藝文場域中，了解豐富之古今文化內涵，陶冶身心，開拓視野，提升藝文涵養。



### 回饋表單

歡迎學生們填寫文化部校外文化體驗滿意度調查，將您的寶貴的意見提供給我們！

主辦

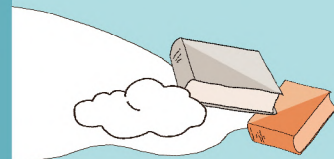
文化部

承辦

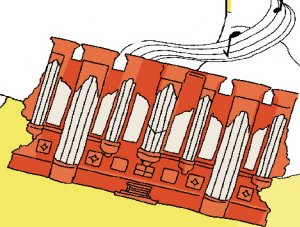
臺南市政府文化局

協辦

臺南市政府教育局



# 館所介紹



Route. 1 2 10

## 國立臺灣史前文化博物館 南科考古館

保存、研究及展示南科遺址出土的文物，是臺灣西南部第一座考古專業機構，結合遊戲、劇場及導覽等多元方式，讓史前文物介紹更有趣。其建築由姚仁喜建築師設計，各種隱含考古概念的軸線也存在於博物館展示動線，帶著時空交錯的趣味性。



Route. 4 5 7  
8 9

## 國立臺灣歷史博物館

以「世界中的臺灣」為視野，臺史博常設展「斯土斯民—臺灣的故事」，以土地為舞臺，以人為主角，述說臺灣史上多元族群和文化相互交會的精采故事，配合歷史情境展示、多媒體影音及互動展品，交織呈現歷史豐富而多元的面貌及視角。



Route. 3 6

## 國立臺灣文學館

以蒐藏、保存、研究、展示及推廣臺灣文學為核心任務，為我國第一座國家級的文學博物館。藉由文人的生命及作品，與時代社會的互動，透過展示讓學生了解臺灣文學發展。



Route. 1

## 左鎮化石園區

2019年5月臺南左鎮化石園區整合原菜寮化石館、自然史教育館，並與光榮國小共構，以嶄新的面貌問世，結合科學考古、教育推廣以及觀光休憩功能，呈現「化石的原鄉」獨特的自然與人文脈絡，形塑左鎮成為重要的化石研究基地。



Route. 2

## 隆田 ChaCha 文化資產教育園區

園區保存「嘉南大圳」、「考古展示」及「四鐵共構」產業遺跡等，是一座結合科技、藝術與綠意新生的文化資產教育園區。有全臺最大的嘉南大圳地景劇場，在玩樂中認識嘉南大圳及烏山頭水庫的歷史。透過考古特展可進一步深度認識新石器時代史前人類飲食型態及環境變遷影響人類飲食型態演變過程。



Route. 6

## 蕭壩文化園區

前身為佳里糖廠，園區保留糖廠倉庫、五分車、守車，是了解臺灣糖業發展歷程以及糖廠文化的最佳場域。目前為當代藝術實驗創作基地，近年與國際交流機構合作，透過藝術展覽，近距離體驗藝術文化。園區也致力於提供充滿創意與美感的兒童藝術教育，設有兒童美術館和兒童圖書館，鼓勵兒童發掘創造力，體驗多元美感經驗。



Route. 9

## 水交社文化園區

南門城外的水交社，古稱「桶盤淺」，戰後為空軍眷村，現今是保存眷村文化資產重要據點。展演館常設展以跨越眷村的歷史記憶帶出眷村特有文化，歷史館以水交社地層堆疊關係，把時間打造成立體的藝術。因與空軍的深厚淵源，園區內還有AIR臺南館，是以紀錄「臺南空域」為主軸的主題展館。



Route. 7

## 山上花園水道博物館

臺南水道於日治時期1912年開始興建，1922年落成啟用至1982年功成身退，見證日治時期衛生工程現代化的發展歷程。因為完整保存了全國僅存的日治時期淨水設施，現已位國定古蹟之列。透過導覽體驗，認識臺南近代生活史發展演進。



Route. 4

## 安平古堡

17世紀初荷蘭人以軍商結合的隊伍，於1624年占領今日安平，建立熱蘭遮城為其防禦要塞。明永曆十六年（1662）鄭成功取荷蘭城後，改稱安平鎮，臺人因此稱其為王城。其擁有豐富的歷史文化，期能透過戶外教學活動，讓學生將社會課本的知識進行延伸，透過實地參觀，體會古蹟之美，進而產生愛護古蹟的想法。



Route. 4

### 德記洋行

安平正式開港後，1867年原在中國廈門的德記洋行派代表馬遜與布爾士來臺發展，並向臺灣道租借英國駐安平領事館（今臺南市安平區西門國民小學）北側海灘地興建洋房倉庫，其主要業務是出口茶葉，亦有經營糖及樟腦等事業，是19世紀臺灣對外貿易與文化交流的見證。



Route. 5

### 四草生態體驗

四草擁有豐富生態資源，不僅有五梨朥、水筆仔、欖李、海茄苳四種台灣完整的紅樹林景觀，也能觀察招潮蟹、彈塗魚等生物，當地的漁村生活與文化，也為這裡增添耐人尋味的風采，是生態旅遊的最佳場域。



Route. 10

### 臺南文化中心原生劇場

臺南欣賞藝文表演的重要場所。多元的使用空間適合學生探索劇場與表演藝術的各種可能性，本活動將帶學生走進劇場，欣賞勾勾手合作社第2號藝術玩伴計畫《初生》，帶著學生走進黑盒子，開啟對劇場的各種想像與認識。



Route. 5

### 台江文化中心

2019年開館的台江文化中心，是安南區藝文活動及終身學習的重要場域。本次台江文化中作為中繼點，實體導覽鄰近的建庄二百年「開江紀」戶外裝置藝術展各展區，體驗環境藝術的當代樣貌，認識時空環境背景與歷史脈絡。



Route. 3

### 臺南孔廟

臺灣的第一座孔廟，創建於明永曆19年(1665年)，當時稱為「先師聖廟」，至今已有一百多年的歷史，為的是在臺開辦教育，培養人才。清領時期亦延續功能，為臺灣官辦的最高學府「臺灣府學」所在地。



Route. 3

### 臺南市美術館2館

由石昭永建築師及日本坂茂建築設計事務所共同打造，主體建築以具臺南特色鳳凰花轉化為既純粹又強烈的五角造型，再以垂直堆疊、錯位的各式方型空間，創造自由彈性的參觀動線，其中大型五角碎形遮蔭屋頂是模擬大自然樹蔭效果，用以調節建築空間綠能，呈現如光穿透樹葉般的美麗光影。



Route. 3

### 赤崁樓

臺南中西區內最主要的古蹟建築，1652年荷蘭人在此建立普羅民遮城，奠定了臺南行政商業中心的位置，歷經300多年來整修改建，始有現今的樣貌，赤崁樓所供奉之魁星爺供師生參拜，以保佑文運順利，讓學生實際參訪，並了解赤崁樓建築及臺灣歷史演進。



Route. 8

### 原臺南州會(臺南市二二八紀念館)

建於昭和十年(1935年)，為日治時期臺南州廳的附屬建築，2004年公告為市定古蹟。2022年轉型成為228紀念館暨中西區圖書館使用。整修後重現日治時期的建築原始風貌，成為本市古蹟活化再利用之典範。



Route. 8

### 原臺南警察署(臺南市美術館1館)

主體建築原為臺南警察署，於1931年落成，當時係由臺南州土木課營繕係設計監督、臺南州技師梅澤捨次郎設計，為裝飾藝術式樣(Art Deco)風格建築。1998年被指定為臺南市市定古蹟，是國內仍保存的警察署建築之一。



Route. 8

### 原臺南愛國婦人會館

(文創PLUS-臺南創意中心)

日本愛國婦人會是日本二次大戰時主要的婦女團體，此處為南支部，建於1920年。二戰後為紅十字會管理，也曾是國民黨臺南市黨部，後為中西區圖書館使用。2012年重新整修，成為文創PLUS-台南創意中心辦公室至今。內部木質構造與榻榻米房間保留著濃厚的日式風情。



Route. 8

### 湯德章紀念公園、湯德章故居

市定古蹟原臺南大正公園，1945年更名民生綠園，1998更名為湯德章紀念公園，紀念228事件於公園內受到槍決的湯德章律師，於園內豎立其半身銅像以茲紀念。湯德章故居位於友愛街巷弄，2020年面臨轉賣拆除危機，透過民間集資保存下來，並成立湯德章紀念協會，締造公民募資搶救文化資產全國首例，並成為臺南人權教育場址。



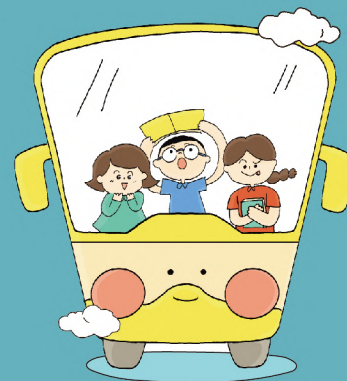
Route. 8

### 王育德紀念館

王育德博士生於1924年臺南府城本町(舊名草花街，今為民權路)。是臺灣首位以研究臺語取得博士學位之人，其後任教明治大學、東京外國語大學等學校。為紀念王育德對臺灣文化及民主發展的貢獻與成就，臺南市政府特擇「吳園藝文中心後方排屋」，於2018年設立紀念館。



# 文化部 校外文化體驗



走出校園、文化 to go  
報名表單

<https://reurl.cc/Do6Nmd>